

<http://formacion.pnte.cfnavarra.es>

Dosier



FORMACIÓN

A DISTANCIA

PROGRAMA DE NUEVAS TECNOLOGÍAS Y EDUCACIÓN



Gobierno de Navarra
Departamento de Educación



1

Introducción

El Programa de Nuevas de Nuevas Tecnologías en la Educación tiene por finalidad última la difusión de las Tecnologías de la Información y la Comunicación y su incorporación en el sistema educativo navarro al servicio de los fines educativos. Se trata de promover la innovación educativa incorporando todos los medios tecnológicos disponibles en la sociedad moderna para aprovechar su potencial didáctico y enriquecer de este modo la labor docente.

No es ninguna casualidad, como se ve, que el nombre del programa haga énfasis en el aspecto educativo. Se podría haber quedado en PNT (esta cuestión que parece tan obvia no lo es tanto. De hecho, en otras administraciones educativas han insistido más en el aspecto técnico y a menudo este enfoque se constata con el propio nombre encargado de su difusión).

El PNTE ha desarrollado varias líneas de trabajo, tendentes a cubrir todas las necesidades y a no descuidar ninguno de los aspectos que se deben tener en cuenta en la consecución de su objetivo:

- Dotación de infraestructuras, conectividad y dotación de medios tecnológicos en los centros, además de los correspondientes servicios a usuarios.
- Impulso a proyectos de integración curricular de los medios en las aulas, formación del profesorado tanto presencial como mixta y a distancia, puesta a disposición de la comunidad educativa de portales de contenidos y de recursos educativos digitales, etc.
- Desarrollo de aplicaciones de gestión de bases de datos de centros centralizadas: Educa, Eduges.
- Etc.

Como se puede apreciar todos los frentes abiertos inciden en la consecución del objetivo principal, ya descrito, de la integración curricular de las Nuevas Tecnologías, con el fin de poner a disposición de la comunidad educativa estos nuevos medios para enriquecer y aumentar el potencial pedagógico de nuestro sistema educativo.

Por otra parte, es bien sabido que vivimos en una sociedad tecnológica y que la alfabetización, explotación didáctica e integración curricular de las nuevas codificaciones impuestas por la técnica es otra prioridad del Departamento de Educación. Ya no sólo se trata de potenciar los ordenadores en relación con el uso de medios didácticos. Ahora debemos reflexionar acerca de cómo manipulamos la información, y de cómo construimos nuestro conocimiento.

No se ha escatimado en recursos ni en acciones diferenciadas y complementarias para abordar todos los aspectos necesarios para cumplir con el cometido encomendado.

En el presente informe se pretende hacer un resumen y valoración de la historia y resultados del programa de Formación a Distancia, desde su inicio en 1.999 hasta hoy, agosto de 2005

2

La formación como pieza clave del cambio en educación

A nadie se le escapa la importancia que la formación adquiere cuando se trata de introducir un elemento tan completo pero a la vez tan complejo como el ordenador y todo lo que le rodea. Se ha abordado tanto desde el punto de vista de la gran oferta de aplicaciones, como de dispositivos electrónicos que vienen a ampliar sus posibilidades.

Una vez superado el primer escollo que supone el acceso a la tecnología del que se ha encargado la política de infraestructuras, conectividad y dotación, la única y gran barrera que nos separa del objetivo es facilitar al profesorado (en primer término, para que luego éste pueda a su vez proporcionar estos conocimientos a sus alumnos) el acercamiento a las técnicas y a los contenidos necesarios para el dominio de estos instrumentos.

En este punto no se trataba de lanzarse de una manera desenfrenada a proponer enormes listados de cursos, había que cuidar de forma especial el modelo formativo que se quería adoptar.

Desde una perspectiva técnica del enfoque educativo, un profesor ha de ser formado como un técnico competente, sobre todo en la planificación de su actividad docente, de modo que pueda ser adecuadamente evaluada la eficacia de su trabajo. La calidad profesional se manifiesta en que consiga o no los resultados previstos. La formación del profesor debe centrarse en una serie de competencias específicas predeterminadas para la función que le corresponde. Sin embargo, el profesorado no acaba de sentir que logra esa competencia profesional evaluable en términos de eficacia, a pesar de la formación recibida.

Un punto de vista más próximo a un enfoque crítico propugna un discurso de formación basado en la reflexión sobre la práctica, incitando a explorar vías teóricas y prácticas para relacionar justamente eso: la teoría y la práctica, a la hora de abordar la formación de los alumnos y de nosotros mismos como profesores.

Con estas premisas de partida, se ha pretendido diseñar un ambicioso plan de formación que no renuncie a sus planteamientos teóricos, pero que a la vez, resulte suficientemente próximo al profesorado como para que éste se sienta identificado y acuda a la convocatoria.

3

FORMACIÓN A DISTANCIA EN EL PROGRAMA DE NUEVAS TECNOLOGÍAS

En la sociedad actual la formación permanente es una necesidad imperiosa, debido, por un lado, a lo efímero de los conocimientos humanos, y por otro, a la rapidez con que cambia el mundo en el que nos movemos. La formación que exige nuestra sociedad no se limita a un período determinado; más bien debe considerarse como un ciclo que se prolonga a lo largo de toda la vida profesional, en el que la persona está permanentemente implicada. Esta reflexión resulta de especial pertinencia en el ámbito educativo, habida cuenta de que los docentes estamos formando personas que tendrán que integrarse en una sociedad dinámica, en permanente proceso de transformación. Por tanto, es nuestra obligación profesional y moral dotarles de conocimientos, técnicas y valores que les permitan adaptarse con garantías a ese mundo frenéticamente cambiante, en el que las Nuevas Tecnologías tienen un papel cada vez más protagonista.

Así, ha sido necesario desarrollar propuestas formativas que, siendo eficaces, permitan flexibilizar los tiempos de aprendizaje, y que respondan simultáneamente a las necesidades concretas del profesorado.

La realidad nos ha hecho ver que necesitábamos evolucionar y facilitar el acercamiento tanto a la temática propia de las Nuevas Tecnologías como a una metodología que sepa sacar partido de estas técnicas.

Desde el principio se orientó a una formación a distancia por canales telemáticos. En otras palabras, lo que en medios empresariales se denomina e-learning.

La aparición de todas las herramientas que Internet ha puesto a nuestra disposición, propicia el uso de múltiples medios de comunicación que enriquecen el intercambio con los asistentes, hasta el punto que se logra un nivel de interacción próximo a la formación presencial.

La formación a distancia aporta un valor añadido:

- Flexibilidad temporal: el alumno regula su esfuerzo, en un periodo de tiempo que puede ser mayor (ya que no precisa de la presencia de un ponente) y con libertad de horario.
- Superación de las limitaciones geográficas: se elimina la necesidad de desplazamientos con los costes, las incomodidades y la pérdida de tiempo que eso acarrea.
- Capacidad para llegar a una audiencia global.
- No existe incompatibilidad de sistemas operativos y ordenadores.
- Facilidad para actualizar los contenidos.

- Disminución de los costes de formación

Esta modalidad ha demostrado ser la única vía posible para atender las necesidades de formación en nuevas tecnologías. Sólo a distancia se ha podido responder a la demanda de cerca de 6.000 personas a lo largo de un curso escolar en actividades de formación en Nuevas Tecnologías. Queda fuera del alcance del Departamento la organización y la disponibilidad de aulas de ordenadores y de ponentes para esta avalancha de peticiones.

4

ESTRUCTURA DE LA FORMACIÓN A DISTANCIA DEL PNTE

Para suplir las dificultades que supone en este tipo de formación se ha tenido que poner en marcha una compleja, pero a la vez potente, estructura que supla estos inconvenientes. De modo que los alumnos que optan por esta modalidad cuenten con los siguientes elementos:

• **Estrategia global de formación:** tan importante como los medios destinados son las políticas de implantación. En este sentido no se ha dejado al azar la selección de los cursos, cómo se priorizaron, se secuenciaron, la introducción de los itinerarios formativos (concepto que cobra una relevancia especial en nuestro esquema), y todos los demás elementos barajados en la planificación de esta modalidad y de los que conviene destacar:

- Itinerarios de formación: no se pretende presentar un listado más o menos amplio de cursos. La intención es establecer unos itinerarios que permiten ir completando unas líneas formativas y permitir de esta manera al profesorado ir progresando paulatinamente en ciertas temáticas, graduando el esfuerzo y dejando que cada uno decida el nivel de profundización que quiere alcanzar. Así pues los diferentes cursos se agrupan en:

- Itinerario formativo de INFORMÁTICA
- Itinerario formativo TELEMÁTICA
- Itinerario formativo OFIMÁTICA
- Itinerario formativo IMAGEN Y MULTIMEDIA
- Itinerario formativo INTEGRACIÓN CURRICULAR DE LAS NNTT
- Itinerario formativo TUTORÍA Y ORIENTACIÓN.
- Proyecto INTEGRA.
- Formación para el INAP

- Selección, formación y seguimiento de los tutores. Una pieza clave en esta estructura es el papel que desempeña el tutor. La experiencia nos ha mostrado que se le debe prestar mucha atención ya que es el principal protagonista del proceso formativo y en esa medida, un factor de primer orden para determinar su éxito o fracaso.

- Distribución homogénea de la oferta formativa en dos cuatrimestres claramente diferenciados a lo largo del curso. El primero transcurre entre los meses de octubre y enero; el segundo se distribuye entre febrero y mayo. Una vez terminado el correspondiente período se elaboran las correspondientes memorias que sirven como herramienta de evaluación y valoración del programa.

LEYENDA									
■ Plazo de Inscripción					■ Plazo de Realización				
PRIMER CUATRIMESTRE (2005 / 2006)									
SEP.	OCT.	NOV.	DIC.	ENE.	FEB.	MAR.	ABR.	MAY.	
5-26		27 octubre 2005			10 febrero 2006				
<ul style="list-style-type: none"> ◊ Introducción a Access 97 ◊ Excel avanzado: funciones ◊ Iniciación a Linux: Knoppix ◊ Profundización en páginas web ◊ Open Office: procesador de textos ◊ Introducción a Internet ◊ Técnicas de resolución de conflictos ◊ La imagen: aplicaciones didácticas 					<ul style="list-style-type: none"> ◊ Introducción a Excel 97 ◊ Introducción a la imagen digital fija ◊ NNTT aplicadas a la educación infantil ◊ NNTT aplicadas a transmitir el placer de leer ◊ NNTT aplicadas a la enseñanza del Inglés ◊ NNTT aplicadas a la educación primaria ◊ NNTT aplicadas a las CCSS: Geografía 				
SEGUNDO CUATRIMESTRE (2005 / 2006)									
SEP.	OCT.	NOV.	DIC.	ENE.	FEB.	MAR.	ABR.	MAY.	
14-5			26 enero 2006			12 mayo 2006			
<ul style="list-style-type: none"> ◊ Profundización en Internet ◊ Profundización en Excel 97 ◊ Webquest ◊ Gestión de recursos de Nuevas Tecnologías en los centros educativos ◊ De la idea al quión ◊ NNTT aplicadas a iniciar el placer de escribir ◊ Open Office: hoja de cálculo y presentaciones 					<ul style="list-style-type: none"> ◊ Edición de páginas web ◊ Introducción a Power Point 97 ◊ Introducción a Word 97 ◊ Manipulación de la imagen digital: GIMP ◊ PHP y MySQL ◊ La tutoría 				

• **Materiales:** no se puede concebir un curso a distancia sin un material de base que desarrolle los contenidos para tratar. Se entiende fácilmente la importancia de éstos y por consiguiente el esfuerzo y la dedicación que esta unidad ha puesto en su creación, pues son fundamentales para la transmisión de los contenidos. Como elemento fundamental, nos planteamos la revisión anual de todos nuestros cursos. Por una parte, aprovechamos la realimentación de la evaluación realizada tanto por los alumnos, como por los tutores y los coordinadores, y por otra, nos aseguramos la actualización de los contenidos, tema de especial relevancia cuando se trata, como en este caso, de Nuevas Tecnologías.

• **Tutorías:** por más que la técnica evolucione, la tarea de aprender sin la presencia de un profesor es ardua y casi imposible. Siempre se precisa de alguna aclaración, de matizar un concepto, de ampliar algún contenido, de ejemplificar, corregir ejercicios, animar al alumno, etc. Antes insistíamos en la importancia del material, pero no lo es menos la presencia de un tutor atento y diligente pendiente de la marcha educativa de su pupilo. Ya se comentó la relevancia de esta figura en el proceso de ahí su especial cuidado, tanto en la selección como en la formación de este personal. En la actualidad contamos con una red estable de tutores formados y experimentados.

Tabla 1

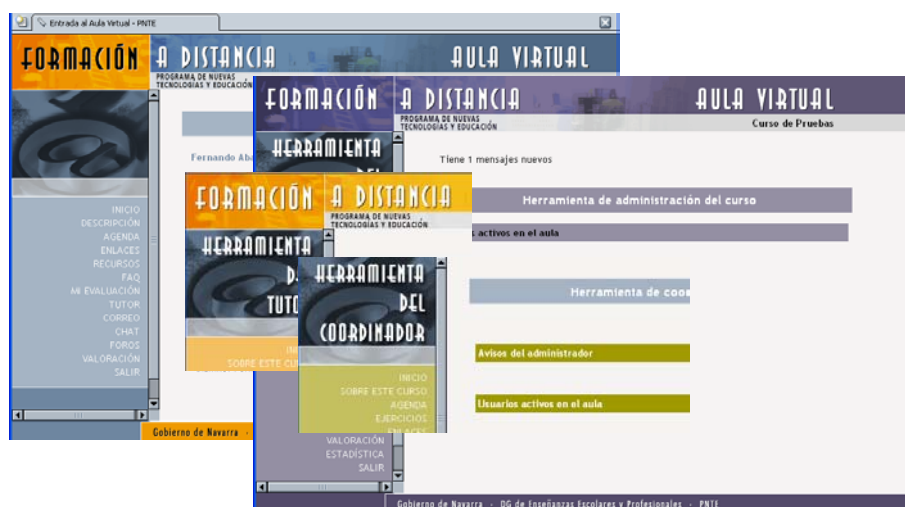
EVOLUCIÓN DEL N° DE TUTORES		
Año escolar	N° Tutorías	N° Tutores
98-99	1	1
99-00	21	15
00-01	21	15
01-02	84	60
02-03	104	62
03-04	111	73
04-05	105	78

• **Plataforma de formación:** hasta aquí se estaba reproduciendo el contexto de un aula en un entorno virtual. Sin embargo, las tecnologías de la información permiten

enriquecer estos elementos con aportaciones propias. Así, las aulas virtuales del PNTE proporcionan:

- Materiales y recursos complementarios.
- Agenda con propuesta metodológica y de organización.
- Seguimiento de la evaluación.
- Realización de tests de autoevaluación.
- Mensajería instantánea del tutor y coordinador con los alumnos.
- Acceso a las respuestas de las preguntas más frecuentes.
- Correo, Chat y foros de discusión que permiten una comunicación permanente (sincrónica y asincrónica) entre todos los participantes de cada una de las actividades programadas.
- Direcciones de Internet de interés en las que ampliar información y formación de la temática del curso.
- Formulario con el que el alumnado puede expresar su opinión y realizar su valoración del proceso formativo.

En síntesis se puede definir a la plataforma como una respuesta tecnológica que facilita el desarrollo del aprendizaje a partir de información de muy diversa índole (contenidos elaborados por la organización, por el propio profesor o por los alumnos, direcciones de internet, etc.), utilizando los recursos de comunicación propios de Internet (web, correo, chat, news, mensajería instantánea), al mismo tiempo que soporta el aprendizaje colaborativo, en cualquier lugar y en cualquier momento.



Como se ve, las aulas virtuales disponen de herramientas de trabajo en grupo (se pretende que la distancia sólo sea espacial, pero que los instrumentos posibiliten un contacto tan próximo como el de un aula convencional) así como de comunicación tanto en tiempo real como diferida.

Los pilares del trabajo en grupo son recursos tendentes a reforzar:

- La comunicación
- La organización
- La transmisión de ideas
- La exposición de los trabajos

La plataforma posibilita varios niveles de utilización: coordinador, tutor, alumnado. Es decir, que sirve de elemento de cohesión entre los agente implicados.

- **Infraestructura del PNTE:** además de la definición de la estrategia general, el PNTE sigue de cerca todo el proceso y aporta su potencial logístico en la distribución de los materiales, el mantenimiento de los servidores y de la plataforma tecnológica; en la propuesta de desarrollo de cursos, contenidos y supervisión, en la selección de los tutores, de los coordinadores, y por supuesto la evaluación anual del plan de formación a distancia.

5

EVOLUCIÓN GLOBAL DE LA OFERTA.

La andadura del PNTE en la formación a distancia se inicia en el año 99 de la mano de una experiencia en colaboración con el Programa de Nuevas Tecnologías de la Información (PNTIC), hoy Centro Nacional de la Información y Comunicación Educativa (CNICE).

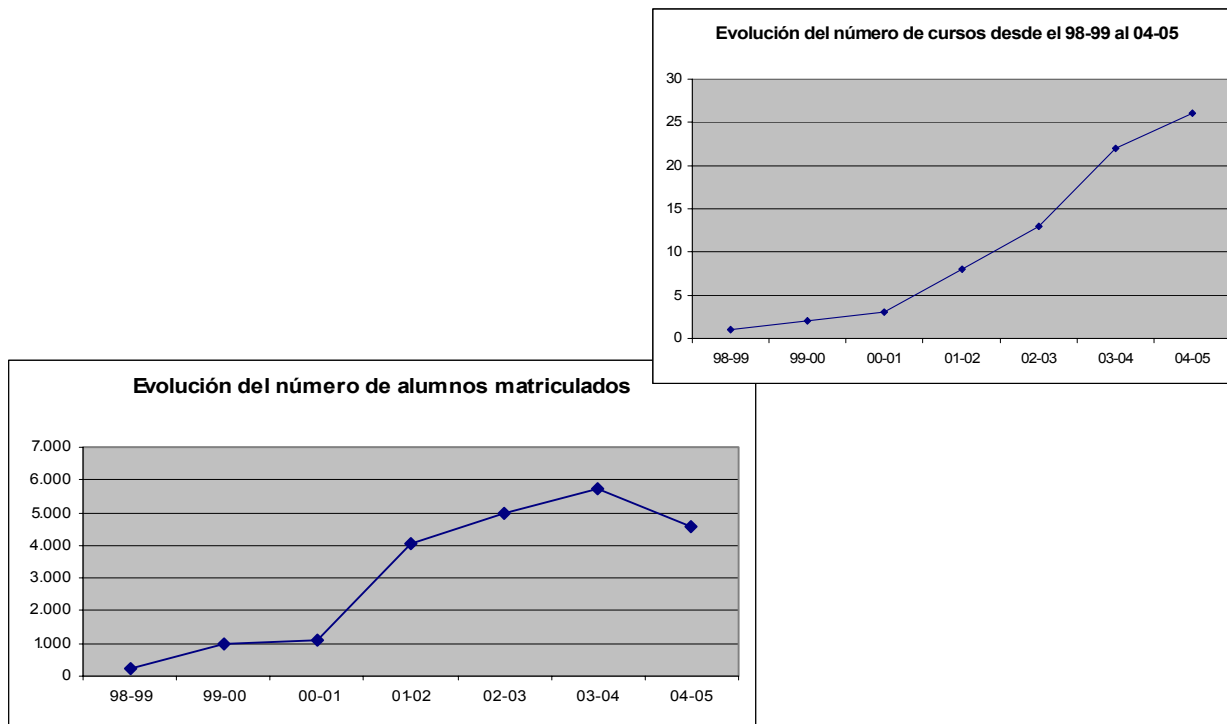
Fue en el curso 2000-01 cuando el PNTE realiza por primera vez la oferta de formación a distancia propia e independiente.

Desde entonces se ha evolucionado mucho, y en estos momentos el PNTE dispone de una estructura propia que permite abordar todos los aspectos de esta modalidad de formación sin dependencias de otras instituciones.

La tabla 2 muestra cómo ha avanzado la oferta a lo largo de estos años; los demás gráficos, corresponden a esos mismos datos (durante el curso 98-99 se realizó un curso con el PNTIC -Bibliotecas escolares- con una participación de 230 alumnos)

EVOLUCIÓN GLOBAL DE LA OFERTA	1999-00		2000-01		2001-02		2002-03		2003-04		2004-05		Totales
	Matriculados	Aptos	Matriculados	Aptos	Matriculados	Aptos	Matriculados	Aptos	Matriculados	Aptos	Matriculados	Aptos	
Introducción a Acces 97					398	266	339	226	250	147	219	159	1.206
Introducción a Internet	988	421	650	383	800	569	698	553	493	398	283	196	3.912
Edición de páginas web			452	282	299	181	281	185	249	173	135	91	1.416
Introducción a Power Point 97					593	451	484	395	587	469	568	457	2.232
Introducción a Excel 97					467	384	399	333	465	379	407	331	1.738
Introducción a Word 97					746	506	810	569	642	453	441	327	2.639
Profundización en Internet					602	363	269	146	208	99	170	91	1.249
Star Office					116	61	120	65	75	40			311
Profundización en edición de páginas web							209	116	121	54	87	34	417
Profundización en Excel 97							266	180	184	110	102	73	552
Iniciación a la informática							248	170	218	162			466
El Hardware del PC							397	257	159	105			556
Introducción a la imagen digital fija							460	300	273	187	383	270	1.116
Creación de materiales con CLIC									260	97			260
Intranet Educativa									128	48	112	53	240
NNTT aplicadas a la Enseñanza de la matemáticas									117	31			117
NNTT aplicadas a la Enseñanza del Inglés									110	50	47	24	157
NNTT aplicadas a la Educación Primaria									251	99	48	25	299
NNTT app. Educación Infantil									238	208	189	164	427
NNTT app. a la lectura									235	169	208	153	443
Introducción a Linux: Knoppix									226	121	124	79	350
Programa de manipulación de imagen: Gimp									231	145	124	55	355
Funciones de Excel											136	112	136
Técnicas de Resolución de Conflictos											283	153	283
NNTT aplicadas a las CCSS: Geografía											24	18	24
OpenOffice: Procesador de Textos											125	99	125
OpenOffice: Presentaciones y Hoja de Cálculo											39	27	39
NNTT aplicadas a la Enseñanza de la matemáticas I											74	27	74
NNTT aplicadas a la Enseñanza de la matemáticas II											16	8	16
NNTT aplicadas a Escribir											110	70	110
La Imagen: Aplicaciones didácticas											113	61	113
Totales(Incluyendo los 230 alumnos de Bibliotecas escolares 98/99)	988	421	1.102	665	4.021	2.781	4.980	3.495	5.720	3.744	4.567	3.157	21.608

Tabla 2



En estos gráficos se ve que tanto la oferta de cursos como la respuesta del profesorado han aumentado de forma espectacular (26 actividades de formación ofertadas en el presente curso 2004-05). Se puede apreciar el ritmo sostenido del esfuerzo realizado en este ámbito.

Hasta el curso 2004-05 se permitía al profesorado la inscripción a cualquier actividad ofertada sin límite. Fue entonces cuando, por cuestiones presupuestarias, se ha limitado la inscripción a dos cursos por profesor en el primer cuatrimestre y a uno en el segundo. Esto se refleja claramente en el descenso del número de participantes; sin embargo, cabe destacar que la respuesta del profesorado no ha ido a la zaga del esfuerzo realizado por el departamento, lo que confirma el acierto de esta modalidad de formación.

El descenso en el número de inscripciones ha supuesto una mejora en los índices de certificación y participación (indicadores), que analizaremos más adelante.

A la vista de estos datos podemos afirmar que la Comunidad Foral de Navarra sigue siendo una referencia nacional en la calidad y éxito del programa de formación a distancia.

Las intenciones de cara al futuro van encaminadas a que no decaiga este esfuerzo, y se sigue con la política de desarrollo de nuevos cursos, permanente adaptación de contenidos de los existentes y adaptación continua de la oferta anual. Por otra parte, se ha abierto una nueva línea de trabajo que potencia la colaboración dentro del Servicio de Planificación Educativa con la sección de Formación del Profesorado. Se trata del Proyecto INTEGRA, cuyos primeros frutos se han concretado en la convocatoria, por parte de esta última sección, de dos cursos de formación a distancia:

- Prevención de Riesgos Laborales
- Curso de formación para profesores de español como L2.

6

LA EVALUACIÓN: GRADO DE SATISFACCIÓN E ÍNDICES DE CALIDAD

Una vez descritos los motivos que nos impulsaron a fomentar la formación a distancia, su estructura y su contenido, llega la hora plantear su valoración.

- Alumnos (asistentes): Realizan una valoración permanente de los contenidos y desarrollo de cada una de las actividades donde participan mediante sus exposiciones en las news y comentarios al tutor. Además, cuando han realizado todas las actividades propuestas rellenan un formulario de valoración cuyos conceptos y resultados se muestran en la tabla 3. En este formulario se incluye también un cuadro de texto que permite sean expuestas las propuestas, reflexiones, etc. de los participantes en los cursos.
- Tutores: Elaboran la correspondiente memoria en la que evalúan el proceso tanto de forma cuantitativa como cualitativa. Por un lado cuantifican el número de alumnos que superan el curso, los que no lo hacen, aquellos que se han conectado alguna vez pero no han terminado y, por último, aquellos que no han contactado con él; proponen correcciones de estilo y contenidos de los diferentes materiales del curso y elaboran el acta final con la propuesta de certificaciones. Por otro lado, desarrollan una valoración global del curso en la que detallan el desarrollo del mismo, las incidencias, al grado de adecuación de contenidos, metodología, temporalización, etc., así como su opinión sobre las valoraciones textuales de los alumnos y las propuestas de mejora, si las hubiere.
- Coordinadores y PNTE: Recogen y analizan la información de las valoraciones realizadas por los alumnos y tutores, con objeto de realizar las consiguientes adaptaciones, modificaciones y nuevas propuestas de cara a la siguiente convocatoria.

Como siempre que se trata de mostrar en un informe los datos de valoración de un proceso, se puede abordar desde distintas perspectivas, como por ejemplo:

• **Valoración de los asistentes (Grado de satisfacción):**

En la tabla 3 se representa la respuesta de los asistentes a nuestros cursos a los formularios de valoración.

Tabla 3

Cursos del PNTE	Alumnos matriculados	En qué medida crees que se han alcanzado los objetivos previstos	El contenido de este curso se presta a la modalidad de formación a distancia	Valoración del CD en su conjunto	Valoración del aula virtual en su conjunto	Valoración de la tutoría
Curso 98-99						
Proyecto de Bibliotecas	230	Este curso se realizó en colaboración con el PNTIC y se utilizaron otros ítems				
Total 98-99	230					
Curso 99-00						
Internet: Un Recurso Didáctico(1ª Fase)	500	Estos cursos se realizaron en colaboración con el PNTIC y se utilizaron otros ítems				
Internet: Un Recurso Didáctico(2ª Fase)	488					
Total 99-00	988					
Curso 00-01						
Edición de Páginas Web	452	91,9	85,2	71,0	85,6	93,0
Introducción a Internet(1ª Fase)	315	85,2	61,5	78,9	85,4	96,0
Introducción a Internet(2ª Fase)	335	84,6	67,7	82,3	85,6	95,3
Total 00-01	1.102	87,2	71,5	77,4	85,5	94,7
Curso 01-02						
Introducción a Internet	800	75,0	56,0	72,0	78,9	87,2
Edición de páginas web	299	84,5	80,0	68,0	74,5	84,8
Profundización en Internet	602	81,7	80,7	85,7	80,8	92,9
Introducción a Word 97	746	81,5	70,8	77,0	73,9	87,3
Introducción a Excel 97	467	83,1	90,2	75,5	83,1	93,0
Introducción a Access 97	398	74,5	80,8	70,3	76,9	92,3
Introducción a Power Point 97	593	85,1	87,9	79,0	85,8	93,0
Introducción a StarOffice	116	84,1	83,7	72,3	75,0	90,9
Total 01-02	4.021	81,2	78,8	75,0	78,6	90,2

Cursos del PNTE	Alumnos matriculados	En qué medida crees que se han alcanzado los objetivos previstos	El contenido de este curso se presta a la modalidad de formación a distancia	Valoración del CD en su conjunto	Valoración del aula virtual en su conjunto	Valoración de la tutoría
Curso 02-03						
Introducción a Internet	698	85,5	72,9	82,0	89,1	94,5
Profundización en Internet	269	73,5	75,0	81,0	83,4	95,7
Introducción a Excel 97	399	91,4	83,9	84,2	86,7	96,0
Introducción a Power Point 97	484	95,4	87,6	85,0	87,4	95,3
Edición de páginas web	281	91,3	73,0	68,9	84,4	94,4
Profundización en edición de páginas web	209	81,5	79,6	80,6	68,0	89,5
Introducción a Word 97	810	91,7	76,8	83,0	85,4	92,3
Introducción a StarOffice	120	95,4	90,8	74,9	83,5	98,5
Iniciación a la Informática	248	90,8	76,1	87,8	71,0	89,9
El Hardware del PC	397	67,5	29,1	89,7	86,3	85,6
Introducción a Access 97	339	75,7	79,3	91,2	94,8	97,4
Profundización en Excel 97	266	91,7	88,1	97,0	95,2	99,2
Introducción a la imagen digital fija	445	67,2	80,8	67,8	80,8	89,8
Total 02-03	4.965	84,5	76,4	82,5	84,3	93,7
Curso 03-04						
Iniciación a la Informática	218	85,0	66,9	71,0	73,7	93,7
El Hardware del PC	159	81,4	34,1	96,8	89,0	89,0
Introducción a Internet	493	81,2	77,4	83,3	88,4	93,5
Edición de Páginas Web	249	91,2	78,5	78,0	86,7	95,4
Introducción a Excel 97	465	92,0	89,6	85,5	87,0	97,6
Introducción a Power Point 97	587	96,4	90,5	85,0	86,9	96,9
Introducción a la imagen digital fija	273	74,8	81,6	75,8	84,9	93,0
Las NN.TT. Aplicadas a la Ed. Infantil	238	84,9	90,7	92,2	90,7	97,9
Las NN.TT. Aplicadas a trans. el placer leer	235	68,3	77,6	80,1	78,3	95,0
Creación de materiales con Clic	260	92,8	81,9	86,7	80,7	80,3
Las NNTT aplicadas a la Educación Primaria	251	77,9	58,9	86,3	89,5	96,9
Las NNTT aplic a la enseñanza del Inglés	110	73,1	73,2	92,7	92,6	95,1

Cursos del PNTE	Alumnos matriculados	En qué medida crees que se han alcanzado los objetivos previstos	El contenido de este curso se presta a la modalidad de formación a distancia	Valoración del CD en su conjunto	Valoración del aula virtual en su conjunto	Valoración de la tutoría
Introducción a StarOffice	75	81,5	94,7	84,2	84,2	92,2
Intranet educativa	128	88,0	40,0	90,5	88,1	93,7
Introducción a Linux	226	67,5	77,2	85,1	77,2	86,2
Introducción a Access 97	250	79,8	82,8	89,5	89,6	96,1
Introducción a Word 97	642	90,8	75,8	82,7	82,3	95,2
Manipulación de la imagen : GIMP	231	80,5	66,9	87,2	78,2	97,2
NNTT aplicadas a las matemáticas	117	92,9	57,1	89,3	96,5	98,8
Profundización en Internet	208	79,7	79,8	82	75,3	88,4
Profundización en la Edición de páginas Web	121	89,7	61,2	83,7	83,7	95,9
Profundización Excel 97	184	91,3	90,2	93,5	97,8	93,5
Total 03-04	5.720	83,7	73,9	85,5	85,5	93,7
Curso 04-05						
Introducción a Linux: Knoppix	124	81,7	77,2	95,8	83,0	96,7
Intranet Educativa	112	76,9	28,8	92,3	68,5	96,3
Introducción a Internet	283	82,2	78,9	87,6	92,5	98,6
Profundización en Internet	170	86,4	80,7	76,7	76,1	88,3
Edición de páginas web	135	91,6	78,3	91,6	95,2	93,4
Profundización en edición de páginas web	87	83,9	64,5	83,9	96,8	96,8
Introducción a Word 97	441	91,7	68,9	92,4	87,1	95,9
Introducción a Excel 97	407	90,5	87,9	91,8	87,5	96,7
Introducción a Power Point 97	568	94,5	87,4	93,1	73,5	97,0
Introducción a Access 97	219	75,2	79,3	91,0	86,2	92,7
Profundización en Excel 97	102	85,2	90,7	96,3	92,6	96,9
Excel avanzado: Funciones	136	83,5	85,7	83,6	85,7	95,2
OpenOffice: Procesador de Textos	125	86,6	85,6	82,4	87,6	96,9
OpenOffice: Presentaciones y Hoja de Cálculo	39	92,4	80,8	92,3	84,6	92,3

Cursos del PNTE	Alumnos matriculados	En qué medida crees que se han alcanzado los objetivos previstos	El contenido de este curso se presta a la modalidad de formación a distancia	Valoración del CD en su conjunto	Valoración del aula virtual en su conjunto	Valoración de la tutoría
Introducción a la imagen digital fija	383	71,7	81,6	78,2	90,5	77,3
Programa de manipulación de imagen: Gimp	124	71,2	69,2	71,1	82,7	87,8
La Imagen: Aplicaciones didácticas	113	62,7	71,2	84,7	84,7	96,1
NNTT aplicadas a la Educación Infantil	189	89,0	84,5	96,2	94,8	98,9
NNTT aplicadas a la Educación Primaria	48	100,0	60,0	100,0	100,0	98,7
NNTT aplicadas a la lectura	208	89,4	81,0	86,6	92,3	99,1
NNTT aplicadas a la Enseñanza de la matemáticas I	74	88,0	57,7	92,3	100,0	92,3
NNTT aplicadas a la Enseñanza de la matemáticas II	16	87,5	87,5	87,5	100,0	100,0
NNTT aplicadas a la Enseñanza del Inglés	47	86,9	52,2	100,0	100,0	97,1
NNTT aplicadas a iniciar el placer de escribir.	110	72,1	79,4	86,8	89,7	97,1
NNTT aplicadas a las CCSS: Geografía	24	82,3	88,2	82,4	88,2	96,1
Técnicas de Resolución de Conflictos	283	61,9	38,8	78,2	85,0	90,9
Total 04-05	4.567	83,3	74,1	88,3	88,6	94,8
PROMEDIOS	21.608	83,9	74,9	81,7	84,5	93,4
Valoración mínima		61,9	28,8	67,8	68,0	77,3
Valoración máxima		100,0	94,7	100,0	100,0	100,0

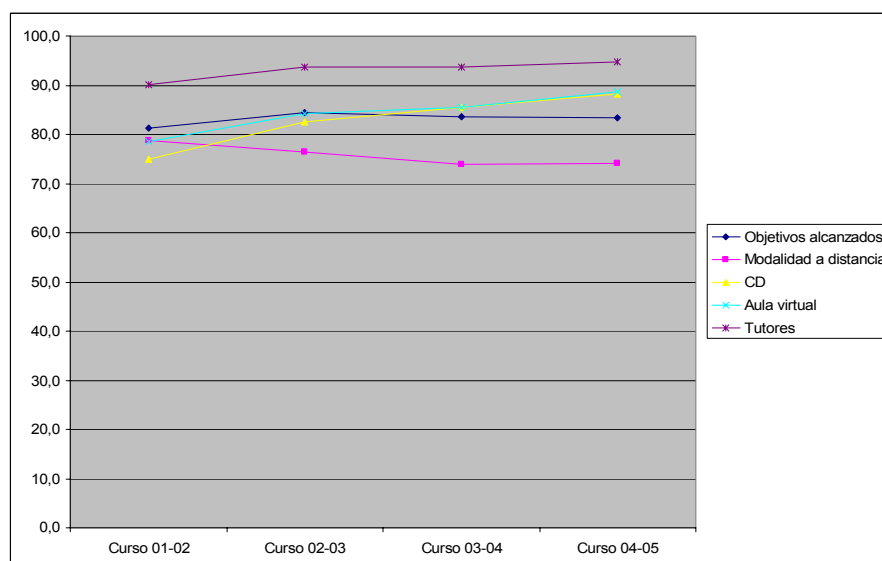
Los resultados están extraídos de los formularios de valoración que los alumnos contestan al finalizar cada acción formativa. Pueden responder a las cuestiones planteadas con un valor dentro de la escala:

- **Muy Mal, Mal, Regular, Bien, Muy Bien:** Los porcentajes de esta tabla representan el número de respuestas correspondientes a Bien y Muy bien respecto al total de encuestas enviadas.
- **Sólo Presencial, Distancia, Fase Presencial:** El porcentaje recoge solamente los que han contestado “Distancia”.

La tabla anterior muestra unos datos muy alentadores, ya que constatan un sistema que ha realizado 21.607 acciones formativas, que ha sido evaluado con más de 13.000 fichas individualizadas, por 5.841 profesores de un total de unos 8.000.

Esto supone que algo más del 75% del profesorado de Navarra ha seguido y completado con éxito, al menos, un curso de formación a distancia del PNTE.

Podemos observar que desde el primer momento de existencia de datos la valoración / evaluación que los alumnos hacen del programa FAD es altamente positiva. No solo eso, sino que cada año la mayoría de los ítem son superados. A destacar la valoración que se hace de los tutores con una valoración en el presente curso que supera el 94% (Bien y Muy Bien), del CD y del aula virtual.



Podemos observar que desde el primer momento de existencia de datos la valoración / evaluación que los alumnos hacen del programa FAD es altamente positiva. No solo eso, sino que cada año la mayoría de los ítem son superados. A destacar la valoración que se hace de los tutores con una valoración en el presente curso que supera el 94% (Bien y Muy Bien), del CD y del aula virtual.

Por otra parte, se pone de manifiesto un alto grado de satisfacción (cerca 84% de los interesados piensan que han alcanzado los objetivos previstos). Tanto la plataforma tecnológica como los materiales son considerados como buenos o muy buenos (en torno al 89%) y la acción tutorial ha obtenido un enorme respaldo con un más de un 94%. Esto en cuanto a medias, ya que si nos fijamos en casos concretos, vemos que durante el presente curso 2004-05, 8 ítem han sido evaluados con un 100%, si bien es cierto también que el curso "Intranet educativa" ha cosechado una deficiente valoración, que nos hace plantearnos la exclusión del mismo en la próxima oferta.

Resumiendo:

- El grado de consecución de objetivos es altísimo: 83,3% (Promedio 83,9%)
- La modalidad a distancia es apropiada para estos cursos: 74,1% (Promedio 74,9%). Esta modalidad de formación a distancia es aceptada de forma mayoritaria como la más idónea. Únicamente en cursos con temática compleja o en algunos apartados muy específicos, un ligero porcentaje de los alumnos solicita alguna sesión presencial.
- La calidad de los materiales es muy buena, casi el 88,3% de los participantes está satisfecho o muy satisfecho con el material entregado (Promedio 81,7%).
- El aula virtual es considerada como una herramienta eficaz: 88,6% (Promedio 84,5%).
- Se constata una muy elevada satisfacción de la tutoría. El 94,8% de los participantes está satisfecho o muy satisfecho con la labor de su tutora o tutor (Promedio 93,4%).

7

RESPUESTA A LA OFERTA Y DEMANDAS DE LOS USUARIOS

Hasta el curso 2003-04, la política del PNTE en cuanto a admisión del profesorado a las actividades de formación a distancia consistía en abrir un periodo holgado de matrícula y admitir todas las peticiones. A partir del curso 2004-05 se sigue manteniendo la organización temporal del período de inscripción, pero se ha modificado el criterio de número de inscripciones por profesor y curso.

Durante el curso que acaba de terminar (2004-05), se han modificado los criterios de inscripción. Durante el primer cuatrimestre se permitió la petición de hasta dos actividades por cuatrimestre y profesor. En el segundo y, esencialmente por criterios presupuestarios, solo se permitió una.

Si bien es cierto que la aplicación de estos criterios ha supuesto un descenso en el número de inscripciones respecto al año pasado, no lo es menos que los referentes de porcentaje de inscritos que comienzan el curso y los que hacen referencia a la Tasa de Certificación han ascendido.

Así, el profesor se encuentra ante la necesidad de calcular y sopesar detenidamente su opción formativa al permitírsele solamente una inscripción por curso y cuatrimestre (a partir del próximo curso), y es más fácil que pueda terminar la actividad aprovechando todos los recursos de la misma sin agobios ni fracasos, rentabilizando más si cabe, los medios puestos a su disposición.

De cualquier manera, la evolución de la matrícula es fiel reflejo de la enorme demanda que existe en este terreno de formación a distancia. Con esto el PNTE ha dado respuesta a la avalancha de solicitudes y a la demanda de esta modalidad de formación.

Ateniéndonos a este criterio, está claro que la única valoración posible debe ser muy positiva, puesto que el profesorado requiere insistentemente esta modalidad. Además, como ya se vio anteriormente, la valoración de los asistentes es alentadora e invita a ahondar en este camino.

BÚSQUEDA DE ÍNDICES DE CALIDAD

Nunca resulta sencillo establecer unos índices que nos permitan medir la calidad del trabajo que estamos realizando. En nuestro caso, vamos a barajar algunos indicadores que pensamos pueden aportar pistas acerca de la orientación que se ha dado a la formación a distancia.

- **Tasa de certificación:** esto es, el porcentaje de alumnos con derecho a certificación respecto a los matriculados. Hace referencia a la relación inscritos-aptos.

La forma de certificar en esta modalidad es algo más estricta que en la presencial, puesto que aquí no basta realizar el 85 % del curso. El alumno ha de realizar todas las actividades y ejercicios propuestos para que se le expida la certificación.

Teniendo en cuenta las dificultades objetivas a las que se enfrenta el usuario y los requisitos técnicos, como regla general (en la mayoría de Instituciones y de Comunidades Autónomas) se considera que una tasa en torno al 50 % es un resultado positivo.

- **Tasa de participación:** esto es el porcentaje de alumnos que finalizan la actividad respecto a los que han iniciado el curso. Es decir, que no se consideran los que se han matriculado, pero que no han realizado ninguna actividad. Este índice describe con más exactitud la dificultad que supone a los asistentes superar la actividad y la relación de los que logran superarla.

- **% de los que comienzan el curso:** esto es el porcentaje de alumnos que comienzan el curso y responden cuando menos a la primera actividad propuesta. Este índice nos muestra el grado de cumplimiento de expectativas que obtiene el profesor sobre su elección personal de la actividad.

La siguiente tabla recoge todos los datos estadísticos de los cursos del PNTE y permite un análisis detallado de cada uno de ellos (No se incluyen, a partir de ahora los de Bibliotecas). Tabla 4

ÍNDICES DE CALIDAD						
	Alumnos				% de los acaban	
	Matriculados	Aptos	no empiezan	% empiezan	Tasa certificación	Tasa participación
Curso 99-00						
Internet: Un Recurso Didáctico(1ª Fase)	500	220	176	64,80%	44,00	67,90
Internet: Un Recurso Didáctico(2ª Fase)	488	201	209	57,17%	41,19	72,04
	988	421	385	61,03%	42,61	69,82
Curso 00-01						
Edición de Páginas Web	452	282	96	78,76%	62,39	79,21
Introducción a Internet(1ª Fase)	315	218	52	83,49%	69,21	82,89
Introducción a Internet(2ª Fase)	335	165	107	68,06%	49,25	72,37
	1.102	665	255	76,86%	60,34	78,51

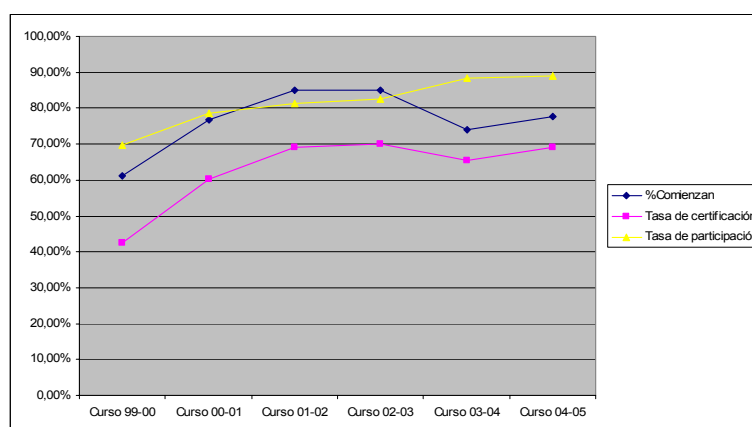
ÍNDICES DE CALIDAD						
	Alumnos			%	% de los acaban	
	Matriculados	Aptos	no empiezan		Tasa certificación	Tasa participación
Curso 01-02						
Introducción a Internet	800	569	150	81,25%	71,13	87,54
Edición de páginas web	299	181	53	82,27%	60,54	73,58
Profundización en Internet	602	363	103	82,89%	60,30	72,75
Introducción a Word 97	746	506	128	82,84%	67,83	81,88
Introducción a Excel 97	467	384	38	91,86%	82,23	89,51
Introducción a Access 97	398	266	44	88,94%	66,83	75,14
Introducción a Power Point 97	593	451	51	91,40%	76,05	83,21
Introducción a StarOffice	116	61	32	72,41%	52,59	72,62
	4.021	2.781	599	85,10%	69,16	81,27
Curso 02-03						
Introducción a Internet	698	553	96	86,25%	79,23	91,86
Profundización en Internet	269	146	47	82,53%	54,28	65,77
Introducción a Excel 97	399	333	32	91,98%	83,46	90,74
Introducción a Power Point 97	484	395	47	90,29%	81,61	90,39
Edición de páginas web	281	185	37	86,83%	65,84	75,82
Profundización en edición de páginas web	209	116	34	83,73%	55,50	66,29
Introducción a Word 97	810	569	83	89,75%	70,25	78,27
Introducción a StarOffice	120	65	38	68,33%	54,17	79,27
Iniciación a la Informática	248	170	69	72,18%	68,55	94,97
El Hardware del PC	397	257	50	87,41%	64,74	74,06
Introducción a Access 97	339	226	34	89,97%	66,67	74,10
Profundización en Excel 97	266	180	36	86,47%	67,67	78,26
Introducción a la imagen digital fija	460	300	142	69,13%	65,22	94,34
	4.980	3.495	745	85,04%	70,18	82,53
Curso 03-04						
Iniciación a la Informática	218	162	50	77,06%	74,31	96,43
El Hardware del PC	159	105	41	74,21%	66,04	88,98
Introducción a Internet	493	398	75	84,79%	80,73	95,22
Edición de Páginas Web	249	173	58	76,71%	69,48	90,58
Introducción a Excel 97	465	379	65	86,02%	81,51	94,75
Introducción a Power Point 97	587	469	88	85,01%	79,90	93,99
Introducción a la imagen digital fija	273	187	79	71,06%	68,50	96,39
Las NN.TT. Aplicadas a la Ed. Infantil	238	208	19	92,02%	87,39	94,98
Las NN.TT. Aplicadas a trans. el placer leer	235	169	48	79,57%	71,91	90,37
Clic	260	97	155	40,38%	37,31	92,38
Las NNTT aplicadas a la Educación Primaria	251	99	124	50,60%	39,44	77,95
Las NNTT aplic a la enseñanza del Inglés	110	50	53	51,82%	45,45	87,72
Introducción a StarOffice	75	40	24	68,00%	53,33	78,43

ÍNDICES DE CALIDAD						
	Alumnos			%	% de los acaban	
	Matriculados	Aptos	no empiezan		Tasa certificación	Tasa participación
Intranet educativa	128	48	50	60,94%	37,50	61,54
Introducción a Linux	226	121	78	65,49%	53,54	81,76
Introducción a Access 97	250	147	72	71,20%	58,80	82,58
Word 97	642	453	101	84,27%	70,56	83,73
Manipulación de la imagen : GIMP	231	145	58	74,89%	62,77	83,82
NNTT aplicadas a las matemáticas	117	31	72	38,46%	26,50	68,89
Profundización en Internet	208	99	69	66,83%	47,60	71,22
Profundización en la Edición de páginas Web	121	54	37	69,42%	44,63	64,29
Profundización Excel 97	184	110	63	65,76%	59,78	90,91
	5.720	3.744	1.479	74,14%	65,45	88,28
Curso 04-05						
Introducción a Acces 97	219	159	28	87,21	72,60	83,25
Introducción a Internet	283	196	50	82,33	69,26	93,78
Edición de páginas web	135	91	24	82,22	67,41	91,00
Introducción a Power Point 97	568	457	89	84,33	80,46	95,41
Introducción a Excel 97	407	331	49	87,96	81,33	92,46
Introducción a la imagen digital fija	383	270	109	71,54	70,50	98,54
Funciones de Excel	136	112	24	82,35	82,35	100,00
NNTT app. Educación Infantil	189	164	18	90,48	86,77	95,91
NNTT app. a la lectura	208	153	39	81,25	73,56	90,53
Técnicas de Resolución de Conflictos	282	153	66	76,60	54,26	85,96
NNTT aplicadas a las CCSS: Geografía	24	18	0	100,00	75,00	90,00
Introducción a Word 97	442	327	40	90,95	73,98	89,34
OpenOffice: Procesador de Textos	125	99	24	80,80	79,20	98,02
Introducción a Linux: Knoppix	124	79	40	67,74	63,71	94,05
OpenOffice: Presentaciones y Hoja de Cálculo	39	27	6	84,62	69,23	84,38
Profundización en Internet	170	91	48	71,76	53,53	74,59
Profundización en edición de páginas web	87	34	29	66,67	39,08	58,62
Profundización en Excel 97	102	73	8	92,16	71,57	84,88
Programa de manipulación de imagen: Gimp	124	55	27	78,23	44,35	59,78
NNTT aplicadas a la Educación Primaria	48	25	13	72,92	52,08	78,13
NNTT aplicadas a la Enseñanza del Inglés	47	24	16	65,96	51,06	96,00

ÍNDICES DE CALIDAD						
	Alumnos			%	% de los acaban	
	Matriculados	Aptos	no empiezan		certificación	participación
NNTT aplicadas a la Enseñanza de la matemáticas I	74	27	36	51,35	36,49	71,05
NNTT aplicadas a la Enseñanza de la matemáticas II	16	8	2	87,50	50,00	72,73
NNTT aplicadas a Escribir	110	70	25	77,27	63,64	88,61
La Imagen: Aplicaciones didácticas	113	61	15	86,73	53,98	72,62
Intranet Educativa	112	53	37	66,96	47,32	70,67
	4.567	3.157	1.021	77,64%	69,13%	89,03%
			máximo	100,00	87,39	100,00
			mínimo	38,46	26,50	59,78
	21.378	14.263	4.484	79,03	66,72	84,43

Para extraer conclusiones acerca de la evolución de la calidad de nuestro sistema formativo, el siguiente cuadro puede resultar más expresivo:

	% empiezan	Tasa certificación	Tasa participación
Curso 99-00	61,03%	42,61%	69,82%
Curso 00-01	76,86%	60,34%	78,51%
Curso 01-02	85,10%	69,16%	81,27%
Curso 02-03	85,04%	70,18%	82,53%
Curso 03-04	74,14%	65,45%	88,28%
Curso 04-05	77,64%	69,13%	89,03%



Los tres aspectos analizados mantienen permanentemente a lo largo de los años unos datos francamente excepcionales.

Como podemos observar las gráficas muestran una tendencia claramente alcista, hasta el curso 2002-03, para bajar ligeramente el gráfico en lo que se refiera al porcentaje de los que comienzan y a la tasa de certificación en el curso 2003-04. Sin embargo, la tasa de participación sigue ascendiendo.

Las razones de estos datos las deberemos buscar en la inauguración del nuevo Itinerario “Integración de las NNTT en el currículo”. Un nuevo reto por dar un salto más en la formación: nuevas tecnologías integradas tanto en áreas como etapas.

Estas actividades van dirigidas a grupos de profesores muy determinados, de ahí que tanto el volumen de inscripción como los resultados de las tasas difieran bastante unos de otros.

De cualquier manera podemos **constatar que los tres indicadores arriba mencionados, vuelven a tomar la curva ascendente durante el presente curso 2004-05** debido, seguramente, al cambio de normativa en la inscripción (un profesor, un curso por cuatrimestre). Esta norma se mantendrá el próximo curso.

Analizando los datos de la tabla anterior podremos sacar una serie de conclusiones:

- Vemos que se consiguen en este año los mejores datos de toda la historia FAD del PNTE, en los cursos: “NNTT aplicadas a las CCSS: Geografía” y “Funciones de Excel”, donde se alcanza por primera vez el 100% en los referentes de “% que empiezan” y en “Tasa de Participación”, respectivamente. Son muchos los cursos que superan con más del 90% en la Tasa de Participación (Introducción a Power Point, Introducción a Excel, Nuevas Tecnologías aplicadas a la educación infantil, NNTT aplicadas a la lectura, Open Office: Procesador de Textos, Introducción a Linux Knoppix, Introducción a la imagen digital fija).

- También es cierto que el curso de Gimp ha supuesto el índice más bajo en la Tasa de Participación, lo que hace plantearnos la reestructuración de contenidos para el futuro.

- Tanto el de Matemáticas, como el de Intranet educativa han sufrido una valoración baja (aunque superan el 50%), lo que hace que nos planteemos su exclusión para el próximo curso.

Estos resultados son un signo inequívoco de que se está proporcionando una formación que responde a las necesidades y expectativas del profesorado. Que permanentemente está siendo evaluada y sometida a las consiguientes adaptaciones que se derivan de la toma en consideración de las valoraciones tanto de los propios usuarios, profesores, como de los tutores y coordinadores.

Así pues, los datos son suficientemente ilustrativos por sí mismos. En general se constata la mejora constante de las tasas. Tan solo algunos casos (que se podrían considerar como excepciones y que ya hemos señalado) incumplen esta norma.

Lo más llamativo lo podríamos resumir en estos puntos:

- La mejora sustancial permanente desde que el PNTE asumió completamente toda la organización de la FAD.
- El aumento constante en los resultados obtenidos, tanto en lo referente a los porcentajes de finalización como a la satisfacción mostrada por los participantes.
- Se viene constatando año a año y sistemáticamente la influencia del periodo de realización de los cursos, de manera que los que tienen lugar en el primer cuatrimestre obtienen mejores resultados y valoraciones que los del segundo. Se alude a menos tiempo, más carga de trabajo, oposiciones, cansancio, proximidad con las evaluaciones...

8

CONCLUSIONES

- Son ya siete años de experiencia en formación a distancia. Durante este período se han realizado 21.608 acciones formativas, de las que se han emitido alrededor de 15.000 certificaciones, para 5.841 profesores de un total de, aproximadamente, 8.000 (cerca del 75% de la población docente).
- Actualmente el Programa FAD del PNTE cuenta con un fondo de 32 cursos, de los cuales se ofertarán para el próximo curso 28.
- Se reconoce esta oferta formativa como muy bien planificada, con itinerarios estructurados, secuenciados y, muy importante, bien interrelacionados, que dan una imagen de visión global anticipatoria, aportando al profesorado un amplio abanico de oferta formativa.
- El apartado más valorado y que se revela como más importante en el proceso de formación a distancia es la tutoría. Conviene reflexionar mucho acerca de la forma de selección y formación de futuros tutores.
- La figura del coordinador es también esencial en el proceso, no solo por su papel dentro del desarrollo de la actividad, sino por su relación con el PNTE a la hora de proponer, valorar, planificar, etc., los diferentes objetivos, actividades y metodología de los cursos ofertados.
- La valoración del programa FAD por parte de los usuarios (más de 13.000 fichas de valoraciones), es altamente positiva, y pieza clave a la hora de incorporar novedades, adaptaciones, etc.,
- La nueva norma de inscripción (una inscripción por profesor/curso/cuatrimestre) ha supuesto una merma en el número final de inscritos, sin embargo han mejorado considerablemente, por la misma razón las tasas de certificación, participación y porcentaje de los alumnos que comienzan la actividad.
- Para el próximo curso se pretende ampliar la oferta con cinco nuevos cursos, como resultado de las necesidades de formación que el PNTE y el Departamento consideran necesarias y que coinciden con las demandas del profesorado:
 - Gestión de los recursos de NNTT de los centros escolares.
 - Webquest
 - PHP y MySQL
 - La tutoría

- De la idea al guión.
- Nueva Aula virtual más funcional y que permite la integración de correo, foros y chat.